

FICHE TECHNIQUE

Salle des Moais

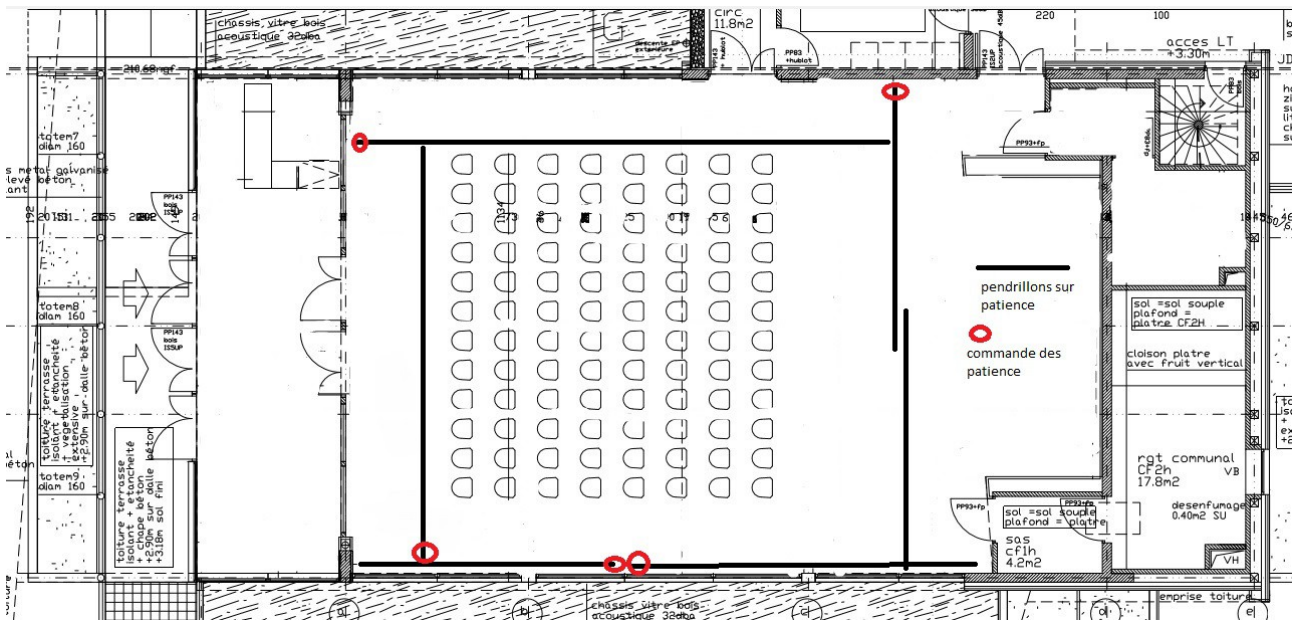


SOMMAIRE :

- A) Plateau p:2
- B) Électricité p:2
- C) Son p:3
- D) Lumière p:5
- E) Vidéo p:6

A) Plateau

-La salle dispose de plusieurs patiences permettant d'occulter la salle. Attention des issues de secours doivent être respectées.



B) Électricité

-La salle dispose d'un tableau électrique situé sur scène au lointain JARDIN.

Il alimente le son, la lumière ainsi que la vidéo. Les disjoncteurs doivent être baissés si la salle n'est pas utilisée. **Attention les disjoncteurs ne sont pas un moyen d'éteindre les appareils.**

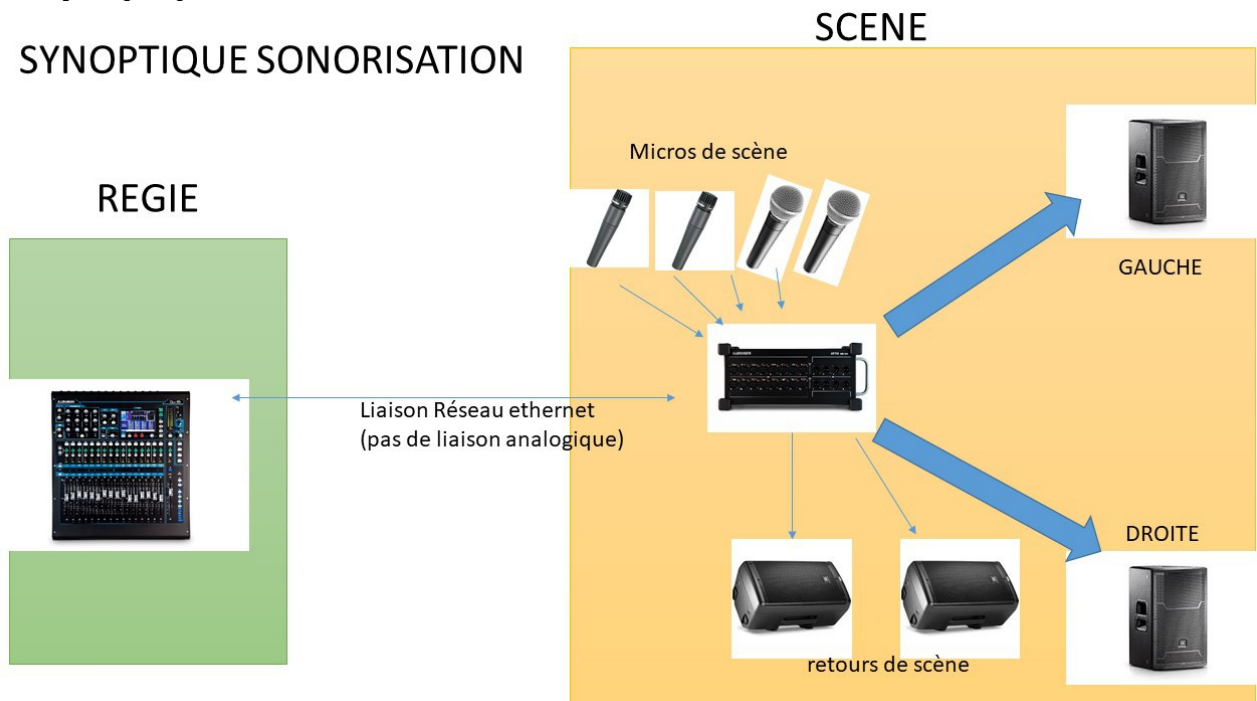
-La salle dispose également dans ce coffret de 2 prises 32A tetra ainsi que plusieurs départs 16A mono.

C) Son

C1 Listing Matériel

- Diffusion principale FIXE : 2 PRX812 (accrochées sur le pont de face)
- Diffusion mobile/retour : 2 JBL EON 612
- Console: Allen & Heath QU16
- Multipaire : Numérique RJ45+StageBox Allen & Heath AB168
(pas de liaison analogique entre la régie et la scène)
- Micros : -2SM58
 -2SM57
 -2 Micros sans fil SM58
- Pieds de micros : 6 pieds K&M

C2 Synoptique Sonorisation



D4 Fonctionnement de la console et du boîtier de scène

- Connecter la console et le boîtier/stagebox AR168 électriquement
- Raccorder le rj45(câble réseau) sur le connecteur DSNAKE de la console coté régie et sur le connecteur DSNAKE du boîtier/stagebox AR168
- Mettre le bouton d'alimentation de la console (arrière droit) sur ON.

Le bon raccordement du boîtier de scène et de la console sera indiqué par l'icône jaune dS sur l'écran de la console :



Utilisation basique :

une mémoire d' utilisation est dans la console SON QU16

Cette mémoire se nomme « **Base SMLV** »

elle permet d'utiliser la sonorisation avec des pré réglages correspondant à l'utilisation Simple de l'ensemble du matériel fourni.

Voir ANNEXE « guide démarrage sonorisation»

Utilisation Experte :

Merci de créer votre propre mémoire.

D)Lumière

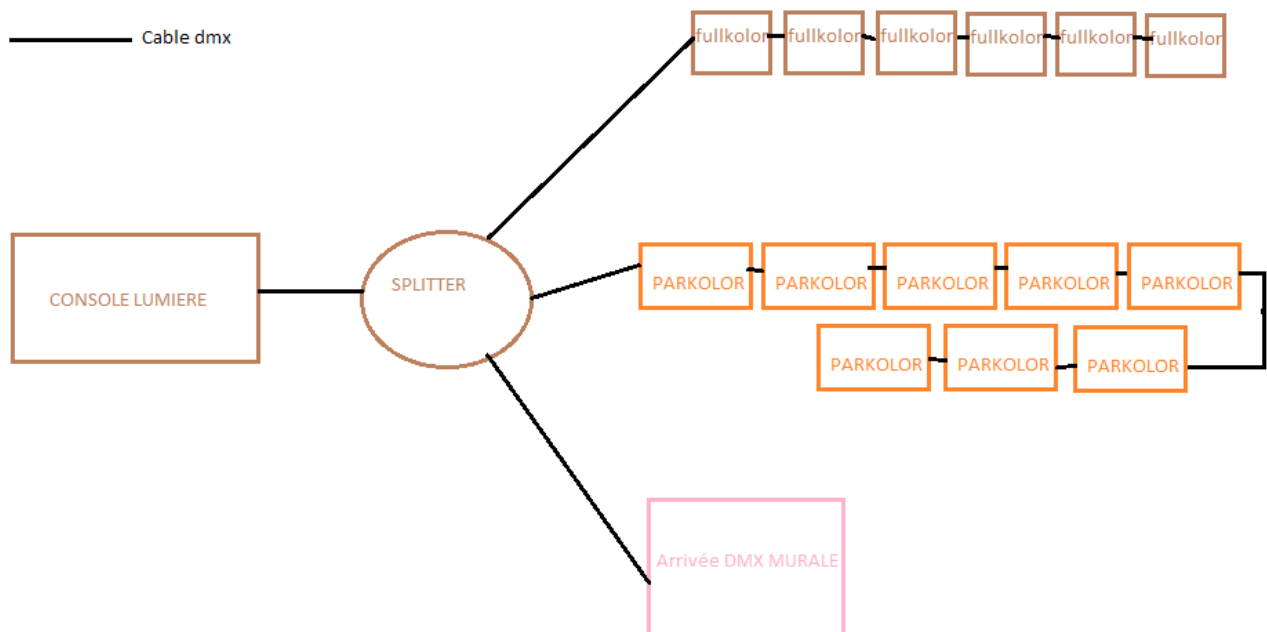
D1 Listing Matériel

- Pont de face:8 starway PARKOLOR 120HD (RGBW+ZOOM 7 Canaux)
- Pont de contre : 6 starway Fullkolor FC (RGB 5 Canaux)
- Console:Starway CLI48

D2 Modes et affectations DMX

- 8 PARKOLOR 120HD PONT DE FACE
 - Adresse DMX 001
 - Mode 7 canaux
 - Dimmer curve Standard
- 4 FULLKOLOR CONTRE EXTERIEUR
 - Adresse DMX 010
 - Mode 5 canaux ARC1,5
 - Dimmer : OFF
- 2 FULLKOLOR CONTRE INTERIEUR
 - Adresse DMX 015
 - Mode 5 canaux ARC1,5
 - Dimmer : OFF

D3 Synoptique DMX



-Comme marqué sur le synoptique la salle dispose d'une sortie DMX située au lointain JARDIN elle permet de connecter d'éventuels projecteur apportés par une compagnie ou ajoutés pour un spectacle. Notons également que les canaux DMX de 20 à 48 sur la console lumière sont disponible pour ces rajouts.

ATTENTION

Toutes les connectiques DMX sont en XLR3 broches y compris la prise murale à coté de la scène . Il n'y a aucun adaptateur 3/5 sur place.

D4 Fonctionnement de la console

- Connecter la console électriquement
- Le bouton d'alimentation de la console (arrière droit) doit être sur ON
- Appuyez sur le bouton black out (celui ci doit s'arrêter de clignoter)
- Vérifier que les Masters A et B soient sur 10 (A vers le haut et B vers le bas)
- Les fader 1 à 7 contrôlent les 8 projecteurs sur le pont de face
- Les fader 10 à 14 contrôlent les 4 projecteurs extérieurs sur le pont de contre
- Les fader 15 à 19 contrôlent les 4 projecteurs intérieurs sur le pont de contre

E) Vidéo

E1 Listing Matériel

- Pont de face:1 vidéoprojecteur PANASONIC PT VW530E 1280*800
- 1 Ecran 400*300 sur mur du fond
- 1télécommande contrôle écran (montée descente) et allumage Vidéoprojecteur

E2 Mise en route

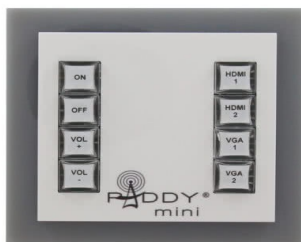
- Prendre en main le boîtier télécommande « paddy »
- Appuyer sur « ON » l'écran descend et le vidéoprojecteur s'allume
- Selectionner la source désirée soit VGA soit HDMI
- Quand vous avez terminé appuyer sur « OFF » l'écran remonte et le vidéoprojecteur s'éteint



Illustration 1: Connecteur VGA



Illustration 2: Connecteur HDMI



*Illustration 3: Boîtier télécommande
Paddy*